

# Índice de Resultados Escolares de primaria: Evolución y análisis por departamento

**Autores:**

**Sandra Ziegler** (FLACSO), **Eugenia Orlicki** (Observatorio de Argentinos por la Educación) y **Leyre Sáenz Guillén** (Observatorio de Argentinos por la Educación).

**Cómo citar:**

Ziegler, S., Orlicki, E. y Sáenz Guillén, L. (2024). "Índice de Resultados Escolares de primaria: Evolución y análisis por departamento." Observatorio Argentinos por la Educación.

—  
**À nivel país, solo el 45% de los alumnos llega en tiempo y forma al final de la primaria. Este indicador a nivel departamental presenta una amplia dispersión, desde 15% hasta 79%.**

# Índice de resultados escolares de primaria: Evolución y análisis por departamento

Sandra Ziegler (FLACSO), Eugenia Orlicki y Leyre Saézn Guillén (Observatorio de Argentinos por la Educación)

El contexto

## Introducción

La escuela primaria es una etapa fundacional en la vida de los niños y las niñas: sienta las bases en la construcción de los aprendizajes clave para el resto de la vida, como el razonamiento matemático, la lecto escritura, la comprensión de los conceptos básicos sobre el funcionamiento de la naturaleza y de las sociedades, el vínculo con las artes, la educación física, la tecnología, el cuidado de uno mismo y la posibilidad de vivir en una sociedad democrática. Es una parte esencial de la trayectoria educativa, que prepara para continuar los estudios secundarios y posteriores (Furman et al., 2023).

El objetivo de este informe es actualizar el Índice de Resultados Escolares (IRE) de primaria analizado en Furman et al (2023). Para ello se utilizan los datos, recientemente publicados, del Relevamiento Anual y del operativo Aprender de 2023 que permiten construir el IRE para la cohorte 2018-2023. Este informe analiza el IRE por primera vez a nivel departamental.

Kit et al. (2022) mostró la construcción de un IRE para el final de la secundaria para el país y todas las provincias. Este índice mostró, por cada 100 alumnos que ingresaron en primer grado en una cohorte, cuántos alumnos llegan al final de la secundaria en el tiempo teórico esperado (sin repetir ni abandonar) y habiendo alcanzado los requerimientos mínimos tanto en lengua como en matemática según las pruebas de aprendizaje para ese nivel (Aprender). En Furman et al. (2023) se analizó este índice para el nivel primario para mostrar las trayectorias escolares de los alumnos durante la primaria tanto en términos de aprendizajes como su desgranamiento o rezago.

Para este informe se identifican tres cohortes completas, de primer grado hasta sexto grado: 2011-2016, 2016-2021 y 2018-2023. Tomando como base los alumnos de 6 años ingresados en el año inicial de la cohorte. Se toma como escolaridad "en tiempo" a la proporción de alumnos que están con 11 años en el último año de la cohorte, es decir en edad teórica. Para los años finales de cada cohorte, se trabaja con los resultados de las evaluaciones Aprender, seleccionando a los alumnos en edad teórica y calculando cuántos alcanzan al menos resultados satisfactorios en Lengua y en Matemática, simultáneamente. A su vez, en este informe se actualizan los datos de la cohorte 2016-2021, respecto al calculado en Furman et al (2023) por correcciones en los microdatos desde el Ministerio de Educación.

Los resultados educativos se muestran altamente correlacionados con los niveles socioeconómicos de los alumnos y sus familias; las diferencias de resultados entre jurisdicciones están influidas por esos niveles. A lo largo del informe, se utiliza como métrica del nivel socioeconómico (NSE)<sup>1</sup> la que se define en las pruebas Aprender 2023 (de alcance censal).

Se toma como referencia el 6to grado de la primaria dado que en ese grado se realizan las pruebas Aprender. Es importante remarcar que algunas provincias tienen una estructura de 6-6 (primaria-secundaria) años de escolaridad mientras que otras tienen una organización en 7-5 años (primaria - secundaria) . De modo que, para aquellas con 6-6, estos resultados dan cuenta de su proceso de toda la trayectoria primaria.

---

<sup>1</sup> El NSE construido para cada estudiante combina: i) el nivel educativo de los padres; ii) la relación entre la cantidad de habitaciones de la vivienda en la que habita el estudiante y el número de miembros del hogar; iii) recepción de AUH en el hogar; iv) tenencia de equipamiento informático del hogar.

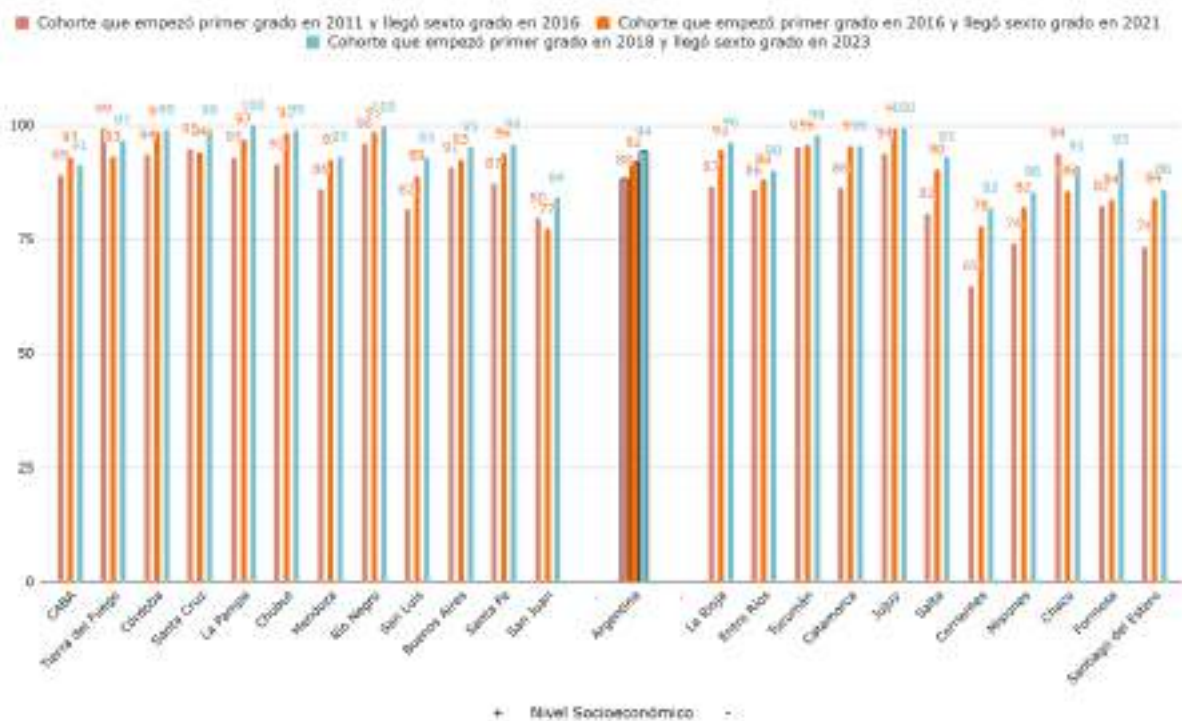
## Trayectorias educativas: ¿cuántos alumnos llegan al final de la primaria en el tiempo teórico esperado?

El primer paso para calcular el IRE consiste en calcular cuántos alumnos que ingresaron en primer grado en una cohorte llegan a sexto grado de la primaria en el tiempo teórico esperado (sin repetir ni abandonar).

El gráfico 1 ilustra esta proporción de alumnos de cada una de las tres cohortes analizadas, tanto a nivel provincial como nacional. En el gráfico, esta proporción se ordena de manera decreciente según el NSE promedio de los alumnos de nivel primario de cada provincia en 2023. A nivel país, el 94% de los alumnos de la cohorte 2018-2023 llegaron al final de la primaria en el tiempo teórico esperado. Se observa así un aumento en la proporción de alumnos que llegan al último año de la primaria a tiempo, dado que en la primera cohorte analizada, 2011-2016, sólo el 88% llegaba en tiempo al último año, mientras que en la cohorte 2016-2021 esta cifra asciende al 92%. De modo que los resultados han evolucionado favorablemente a lo largo de las diferentes cohortes.

En 22 de las 24 jurisdicciones se observa un crecimiento en la proporción de alumnos que llegan a sexto grado del nivel en el tiempo teórico esperado. Si se observa la cohorte 2018 vs. la cohorte 2011, con excepción de las provincias de Chaco y Tierra del Fuego, todas presentan un incremento en la proporción de alumnos que llegan en el tiempo teórico esperado. Al mirar la cohorte 2018-2023, en 20 de las 24 jurisdicciones, más del 90% de los alumnos que empezaron primer grado en 2018 llegaron en el tiempo esperado a sexto grado. Si bien hay 4 provincias que no lo alcanzan, han tenido importantes aumentos del año 2016 al 2023: Corrientes pasó de 65% a 82%, Misiones de 74% a 86%, Santiago del Estero de 74% a 86% y San Juan de 80% a 84%.

**Gráfico 1. Escolaridad en tiempo por jurisdicción y cohortes:** cantidad de alumnos que llegan al año 6 de primaria en el tiempo teórico esperado por cada 100 que iniciaron primer grado al principio de la cohorte, por provincia. Cohortes 2011-2016, 2016-2021, 2018-2023. Ordenado por NSE promedio de los alumnos de las provincias.



**Fuente:** Elaboración del Observatorio de Argentinos por la Educación en base a Relevamiento Anual 2011-2023 de la Secretaría de Educación de la Nación.

**Nota:** En 2021 y 2023, Neuquén fue la única jurisdicción que no alcanzó el 60% de cobertura en Aprender, con una tasa de alumnos respondientes de 31,3% y 24,1%, respectivamente, por este motivo no se suma en el gráfico dado que esto afecta a su indicador de NSE por el cual se ordena el eje horizontal.

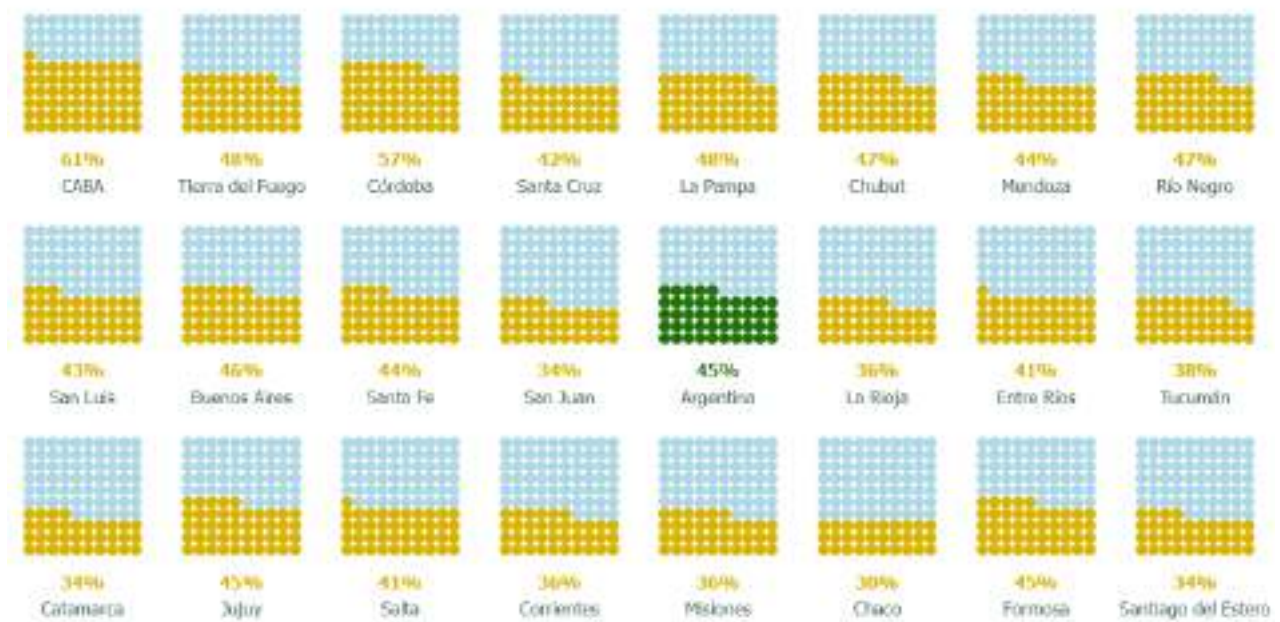
## ¿Cuántos alumnos llegan al final de la primaria en tiempo y forma de la última cohorte?

El segundo paso para elaborar el Índice de Resultados Escolares consiste en calcular la proporción de alumnos que alcanzan los requerimientos mínimos de Lengua y Matemática según las pruebas estandarizadas Aprender, que se toman a los alumnos en sexto grado de primaria. A esto le llamamos llegar “en forma” al final de la primaria. El gráfico 2 presenta los resultados del IRE para primaria para la cohorte 2018-2023, es decir la combinación de los alumnos que empezaron primer grado en el año 2018 y llegaron en 2023 al 6to grado en edad teórica y con los conocimientos al menos satisfactorios tanto en Lengua como en Matemática.

A nivel país se observa que el IRE 2018-2023 es de 45%. Al desagregar por provincias se presentan variaciones en los resultados. Las cuatro provincias con mayor Índice de Resultados Escolares son: CABA (61%), Córdoba (57%), Tierra del Fuego (48%) y La Pampa (48%). En el otro extremo se encuentran Santiago del Estero (34%), San Juan (34%), Catamarca (34%) y Chaco (30%).

Dada la marcada correlación entre el Índice de Resultados Escolares y el nivel socioeconómico (NSE) de los alumnos, el gráfico 3 se ordena según el NSE promedio de los alumnos en 2023.

**Gráfico 2. Escolaridad en tiempo y forma, por jurisdicción:** cantidad de alumnos por cada 100 que iniciaron primer grado al principio de la cohorte, que llegaron al año 6 de escolaridad en el tiempo teórico esperado y con los aprendizajes al menos satisfactorios tanto en Lengua como en Matemática (cohorte 2018 - 2023). Ordenado por nivel socioeconómico (NSE) promedio de los alumnos de las provincias.



Fuente: Elaboración del Observatorio de Argentinos por la Educación en base al Relevamiento Anual y Aprender de la Secretaría de Educación de la Nación.

Nota: En 2021 y 2023, Neuquén fue la única jurisdicción que no alcanzó el 60% de cobertura en Aprender, con una tasa de alumnos respondientes de 31,3% y 24,1%, respectivamente, por este motivo no se suma en el gráfico.

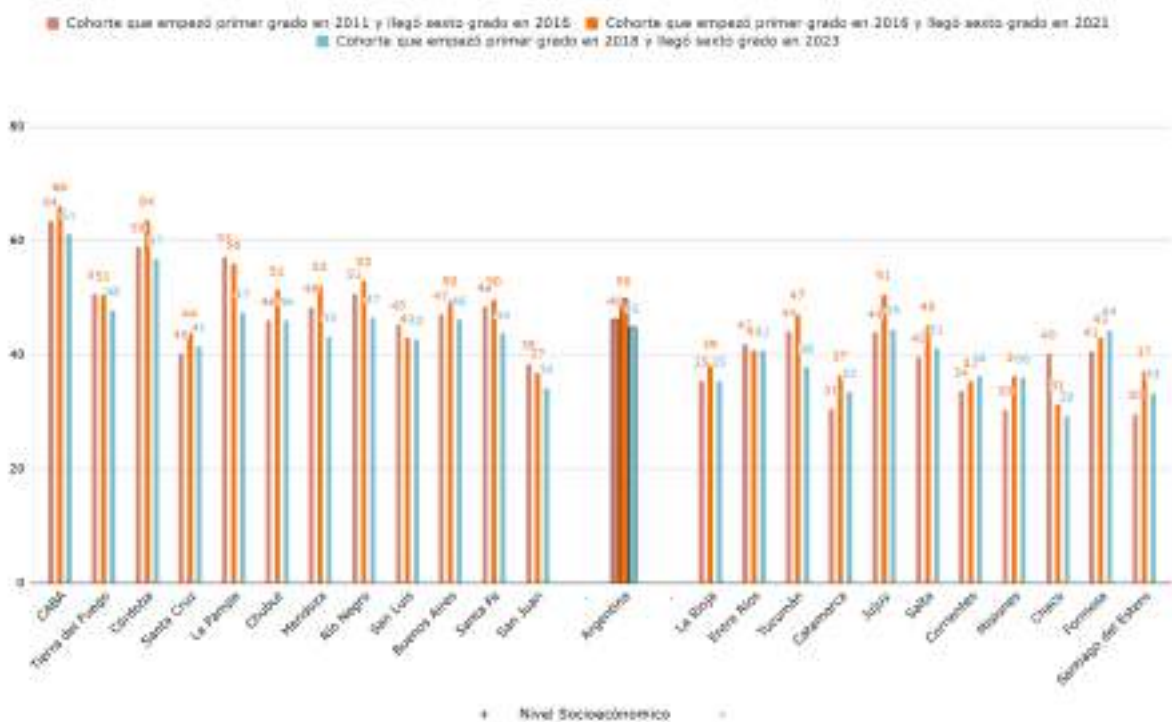
## ¿Cómo evolucionó la cantidad de alumnos que llegan al final de la primaria en tiempo y forma?

Como señalamos, el Índice de Resultados Escolares busca condensar dos dimensiones relevantes de las trayectorias escolares: cuántos alumnos logran alcanzar el 6º grado de la primaria en el tiempo esperado y cuántos de ellos lo hacen con conocimientos adecuados, en al menos dos áreas principales, para el grado que están cursando.

El gráfico 3 muestra que a nivel país se pasó de 46 de cada 100 alumnos en la cohorte 2011-2016 y 50 en la cohorte 2016-2021<sup>2</sup> a 45 de cada 100 en la cohorte 2018-2023. En la sección anterior, se observa, por un lado, que la proporción de alumnos que llegan al final de la primaria en el tiempo teórico esperado fue creciendo en el tiempo, mientras que, por otro lado, en esta sección se muestra que la proporción de alumnos que llegan en tiempo y forma cae. Esto indica que el componente “en forma” que es la proporción de alumnos que logran llegar al final de su trayectoria escolar con los conocimientos adecuados de Lengua y Matemática experimenta una reducción mayor que incide en la baja del IRE.

La mayoría de las provincias mostraron caídas en la cantidad de alumnos, por cada 100, que llegaron en tiempo y forma al final de la primaria, es decir, alcanzando los requerimientos mínimos en ambas asignaturas habiendo hecho la trayectoria escolar en el tiempo teórico esperado. En las 3 provincias que no presentaron caídas, Formosa, Misiones y Corrientes, la proporción de alumnos no supera al promedio nacional con 44, 36 y 36 respectivamente.

**Gráfico 3. Evolución de la escolaridad en tiempo y forma, por jurisdicción y cohortes:** proporción de alumnos por cada 100 que llegan a sexto grado en el tiempo teórico esperado y con los aprendizajes al menos satisfactorios tanto en Lengua como en Matemática. Cohortes 2011-2016, 2016-2021, 2018-2023. Ordenado por NSE promedio de los alumnos de las provincias.



**Fuente:** Elaboración del Observatorio de Argentinos por la Educación en base al Relevamiento Anual y Aprender de la Secretaría de Educación de la Nación.

**Nota:** Algunas jurisdicciones no alcanzan el 60% de cobertura por alumno en las pruebas Aprender. En 2021 y 2023, Neuquén fue la única jurisdicción que no alcanzó el 60% de cobertura, con una tasa de alumnos respondientes de 31,3% y 24,1%, respectivamente.

<sup>2</sup>Los resultados difieren con Furman et al (2023) donde se obtenía que 43 de cada 100 llegaban en tiempo y forma para esa corte. Eso se debe a que la Secretaría de Educación corrigió los micro datos del Operativo Aprender 2021.

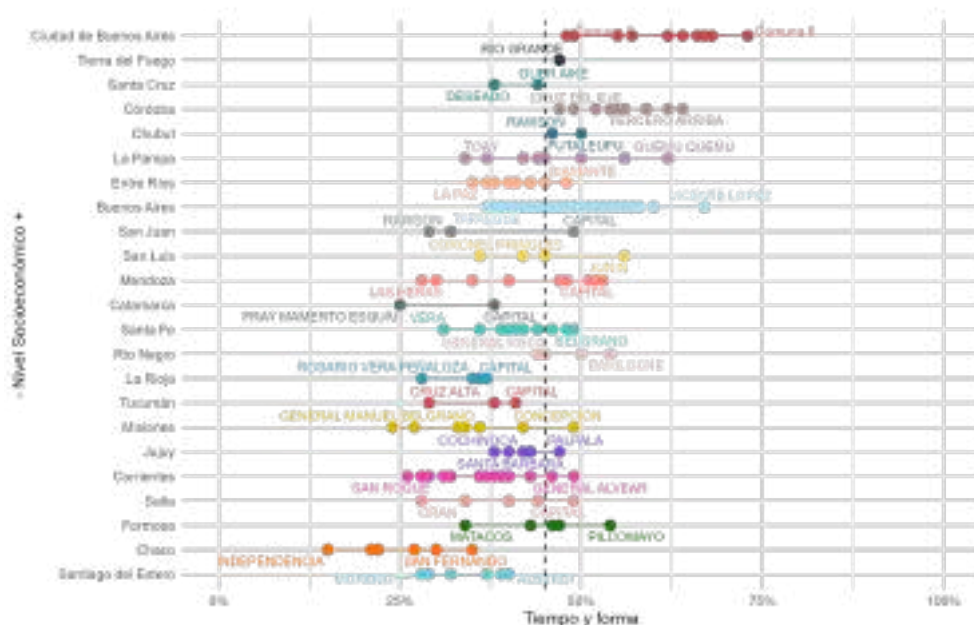


### Análisis del IRE por departamento<sup>3</sup> - ámbito urbano

En Argentina, cada provincia se subdivide, a su vez, administrativamente en departamentos. Estos suman 530<sup>4</sup> en todo el país. Este año, la Subsecretaría de Información y Evaluación Educativa publicó bases de microdatos donde se conecta el ID ficticio de la escuela<sup>5</sup> con el departamento de su respectiva jurisdicción. “Se publicó esta información para aquellos departamentos de cada jurisdicción que, al desagregarse las escuelas de una determinada oferta por sector de gestión y ámbito, siempre había al menos tres escuelas” ([Subsecretaría de Información y Evaluación Educativa](#)). Esto se hizo con el fin de no contradecir la normativa vigente, con el fin de mantener la confidencialidad de las escuelas y los alumnos. Para el nivel primario se publicaron datos para 261 departamentos de las 24 jurisdicciones del país que representan el 68% de la matrícula total de primaria. En base a esa información y la metodología detallada en las secciones anteriores, se construyó el Índice de Resultados Escolares para los departamentos con los que se cuenta información de sus escuelas.

En el gráfico 4 se puede observar un resumen del Índice de Resultados Escolares por provincia y departamento en aquellos departamentos con más del 50% de matrícula urbana. La decisión de separar la comparación por ámbito se debe a las diferencias entre sistemas escolares más urbanizados y aquellos más rurales. Pasando, por ejemplo, de matrículas de 3000 alumnos a 60 alumnos. Entre los departamentos urbanos, los que tienen mayor IRE son: Comuna 6 de CABA (73%); Comunas 11, 12, 5 y 14 de CABA (68%) y Vicente López de Buenos Aires (67%). Por otro lado, los departamentos con menor porcentaje de alumnos en llegar en tiempo y forma al sexto grado de la primaria entre los urbanos son: Independencia de Chaco (15%); Sargento Cabral de Chaco (21%) y General Belgrano de Chaco (22%).

**Gráfico 4. IRE por departamento<sup>6</sup>:** proporción de alumnos por cada 100 que llegan a sexto grado en el tiempo teórico esperado y con los aprendizajes al menos satisfactorios tanto en Lengua como en Matemática. Cohorte 2018-2023. Las provincias están ordenadas por nivel socioeconómico (NSE) promedio de los alumnos. **Departamentos urbanos (con más del 50% de su matrícula urbana).**



**Fuente:** Elaboración del Observatorio de Argentinos por la Educación en base al Relevamiento Anual y Aprender de la Secretaría de Educación de la Nación.

**Nota:** Se sumó una línea vertical correspondiente al valor del IRE nacional de 45%. // Se optó por dejar únicamente aquellos departamentos con una participación en Aprender respecto de la matrícula del Relevamiento Anual del 60% o más y con 30 o más alumnos que participen de la prueba. Por este motivo, la provincia de Neuquén no se encuentra representada en el gráfico.

<sup>3</sup> Se trabaja con las divisiones territoriales de segundo orden que se denominan departamentos en 22 provincias, partidos en la provincia de Buenos Aires y comunas en la Ciudad Autónoma de Buenos Aires. En este informe, para simplificar la lectura, nos referiremos a ellas siempre como departamento.

<sup>4</sup> Existen 530 divisiones de segundo orden en Argentina: 380 departamentos, 135 partidos, 15 comunas.

<sup>5</sup> Cada identificador ficticio representa a una localización escolar, en cumplimiento con el artículo 97 de la Ley de Educación Nacional, que requiere la publicación de datos educativos resguardando la identidad de las instituciones educativas.

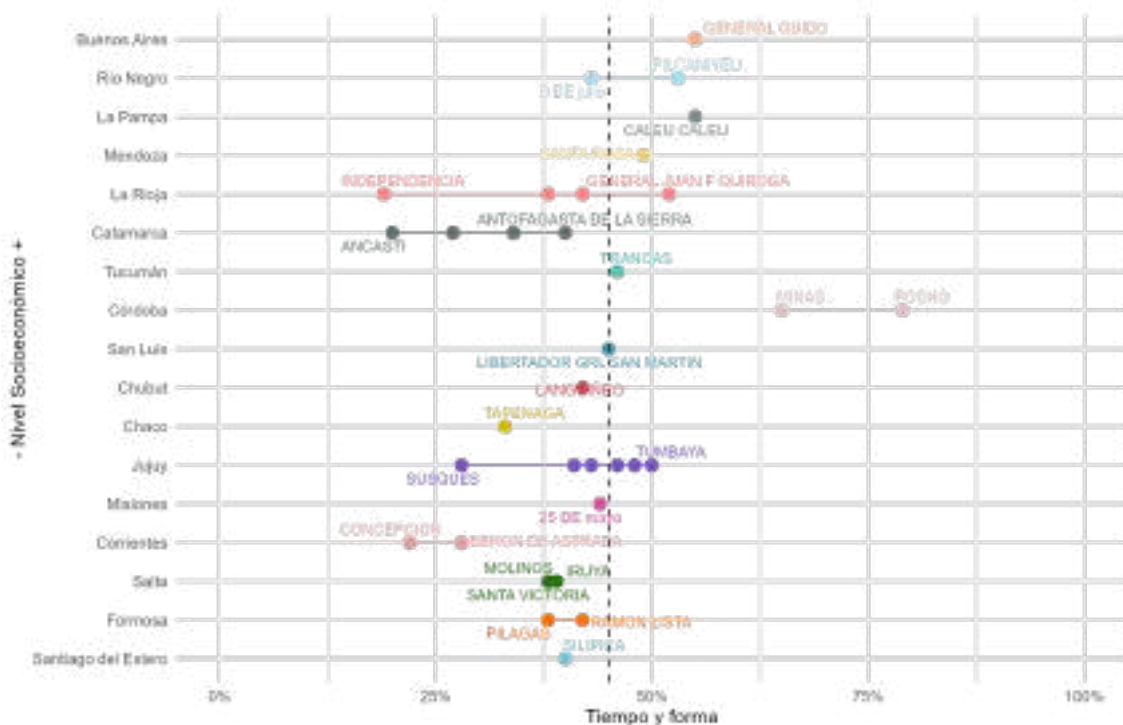
<sup>6</sup> En el anexo se incorporaron 5 gráficos más: uno de dispersión entre el IRE y el Nivel Socioeconómico del departamento por Región. A su vez, se presenta una tabla que detalla el nombre del departamento y sus características.

## Análisis del IRE por departamento - ámbito rural

En esta sección se presentan los resultados de Índice de Resultados Escolares en aquellos departamentos con 50% o más de matrícula rural. Esto se observa en el gráfico 5. En este caso, los tres departamentos con mayor IRE son: Pocho, de Córdoba (79%); Minas de Córdoba (65%) y Caleu Caleu de La Pampa (55%) junto a General Guido de Buenos Aires (55%).

Por otro lado, los departamentos con menor porcentaje de alumnos en llegar en tiempo y forma al sexto grado de la primaria entre los departamentos rurales son: Independencia, de La Rioja (19%); Ancasti de Catamarca (20%) y Concepción, de Corrientes (22%).

**Gráfico 5. IRE por departamento<sup>7</sup>:** proporción de alumnos por cada 100 que llegan a sexto grado en el tiempo teórico esperado y con los aprendizajes al menos satisfactorios tanto en Lengua como en Matemática. Cohorte 2018-2023. Las provincias están ordenadas por nivel socioeconómico (NSE) promedio de los alumnos. **Departamentos rurales (con más del 50% de su matrícula rural).**



**Fuente:** Elaboración del Observatorio de Argentinos por la Educación en base al Relevamiento Anual y Aprender de la Secretaría de Educación de la Nación.

**Nota:** Se sumó una línea vertical correspondiente al valor del IRE nacional de 45%. // Se optó por dejar únicamente aquellos departamentos con una participación en Aprender respecto de la matrícula del Relevamiento Anual del 60% o más y con 30 o más alumnos que participen de la prueba. Por este motivo, la provincia de Neuquén no se encuentra representada en el gráfico.

<sup>7</sup> En el anexo se incorporaron 5 gráficos más: uno de dispersión entre el IRE y el Nivel Socioeconómico del departamento por Región.



## Comentarios finales

**1.** Si bien un alto porcentaje de alumnos (94% en promedio a nivel país) está llegando a 6to grado en el tiempo esperado, entre 2018 y 2023 sólo un 45% llega en forma y está alcanzando los aprendizajes esperados en Lengua y Matemática. Estas áreas en la escolaridad primaria son fundamentales para la construcción de los futuros aprendizajes y para dar continuidad a la trayectoria educativa en el nivel siguiente. Al desagregar por provincias se presentan variaciones en los resultados. Las cuatro provincias con mayor Índice de Resultados Escolares son: CABA (61%), Córdoba (57%), Tierra del Fuego (48%) y La Pampa (48%). En el otro extremo se encuentran Santiago del Estero (34%), Catamarca (34%) y Chaco (30%).

**2.** Si bien la proporción de alumnos que llega a sexto grado en tiempo viene creciendo (de 88 en la cohorte 2011-2016 a 94 cada 100 en la cohorte 2018-2023), la proporción de alumnos que llegaban en tiempo y forma cae de 48 a 45 cada 100. Esto indica que el componente “en forma” que es la proporción de alumnos que logran llegar al final de su trayectoria escolar con los conocimientos adecuados de Lengua y Matemática experimenta una reducción mayor que incide en la baja del IRE. A su vez, 21 provincias mostraron caídas en la cantidad de alumnos, por cada 100, que llegaron en tiempo y forma al final de la primaria, es decir, alcanzando los requerimientos mínimos en ambas asignaturas habiendo hecho la trayectoria escolar en el tiempo teórico esperado.

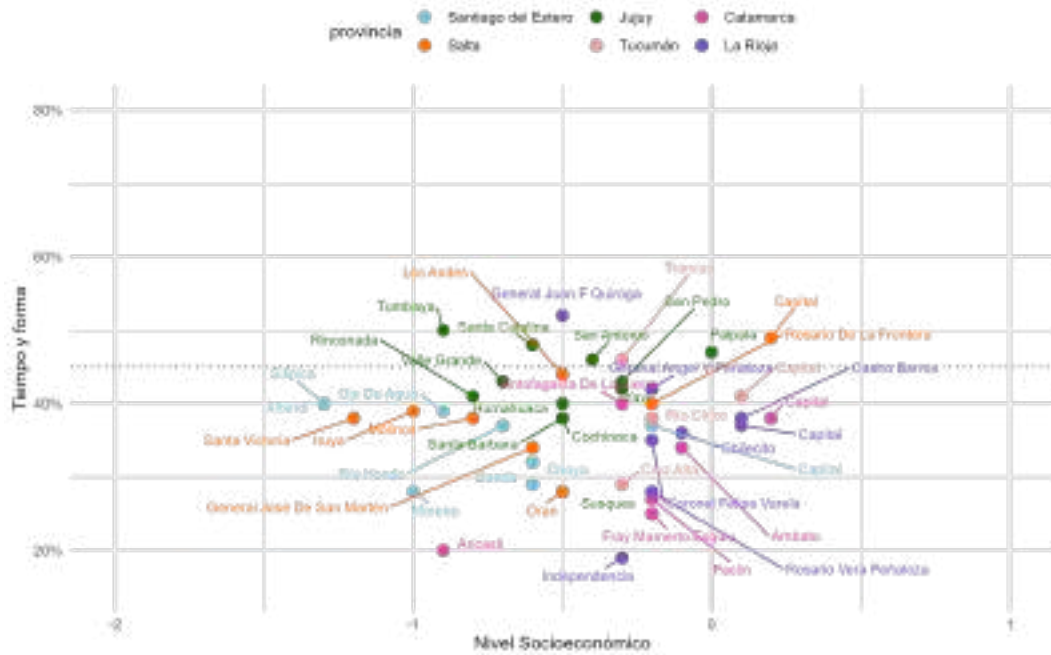
**3.** También se calcula el IRE por departamento para aquellos que la Secretaría de Educación publicó los ID ficticios de sus escuelas, que representan aproximadamente el 68% de la matrícula. Este indicador a nivel departamental presenta una amplia dispersión, con IRE desde 15% hasta 79%, tanto en el ámbito rural como urbano, aunque dentro de cada provincia la mayoría de los departamentos tienen IRE en línea con su promedio provincial. Córdoba y CABA son las únicas dos jurisdicciones en las cuales todos sus departamentos rinden por encima del promedio nacional (45).

Los bajos niveles de aprendizaje que se observan al finalizar el nivel primario muestran la necesidad de atender como prioridad a este nivel educativo, fortaleciendo la formación de los docentes y las condiciones de aprendizaje de las escuelas, mejorando las estrategias de enseñanza y proveyendo de los recursos suficientes para que todos puedan egresar de la primaria con los aprendizajes esperados.

## Referencias bibliográficas

- Furman, M., Catri, G. & Nistal, M.. (2023). "¿Cómo llegan los alumnos al final de la escuela primaria? Trayectorias escolares y aprendizajes." Observatorio Argentinos por la Educación.
- Kit, I., M., Nistal, M. y Sáenz Guillén, L. (2023). Índice de Resultados Escolares: ¿Cuántos alumnos llegan al final de la secundaria en tiempo y forma? Observatorio de Argentinos por la Educación.

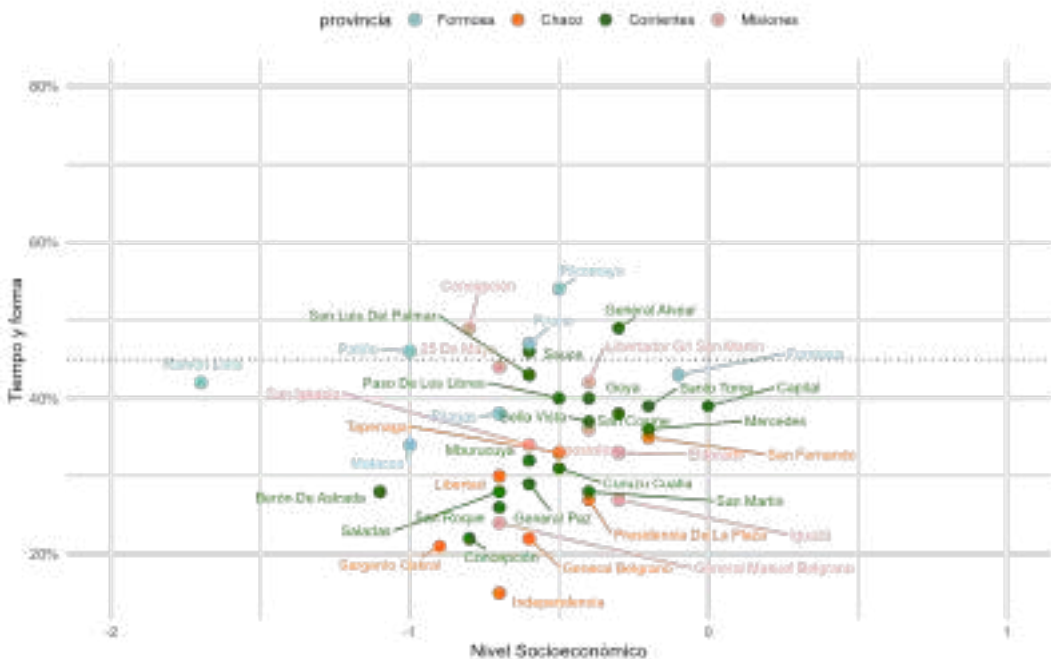
**Gráfico A.1. Gráfico de dispersión IRE - Nivel socioeconómico del departamento. Región Noroeste:** proporción de alumnos por cada 100 que llegan a sexto grado en el tiempo teórico esperado y con los aprendizajes al menos satisfactorios tanto en Lengua como en Matemática (Cohorte 2018-2023) contra nivel socioeconómico promedio de los alumnos por departamento.



*Nota:* Se sumó una línea horizontal correspondiente al valor del IRE nacional de 45%.

*Fuente:* Elaboración del Observatorio de Argentinos por la Educación en base al Relevamiento Anual y Aprender de la Secretaría de Educación de la Nación.

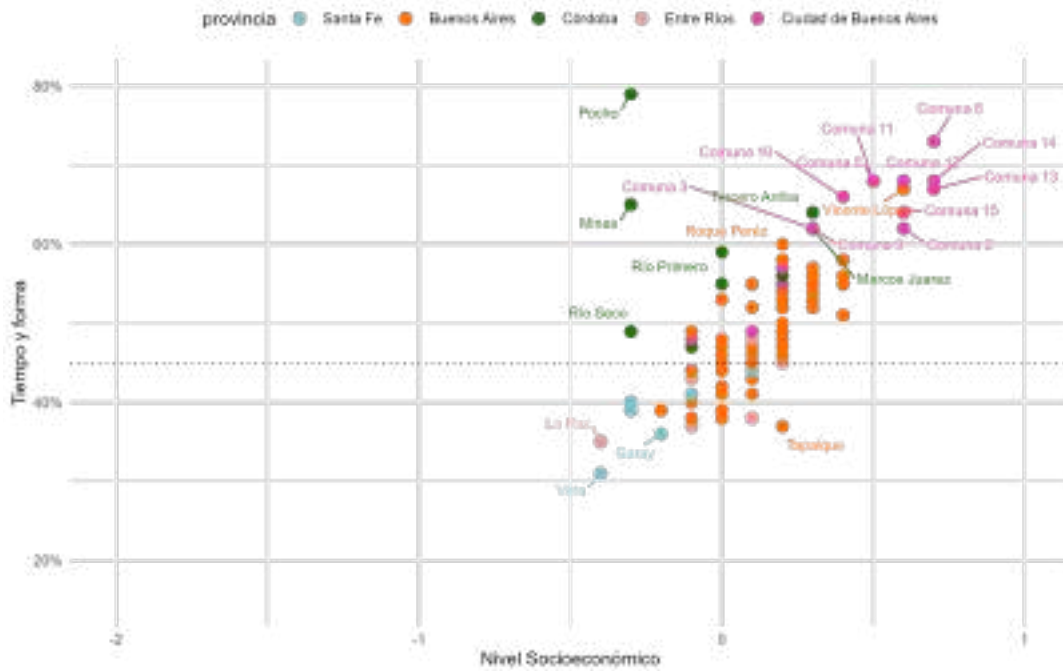
**Gráfico A.2. Gráfico de dispersión IRE - Nivel socioeconómico del departamento. Región Nordeste:** proporción de alumnos por cada 100 que llegan a sexto grado en el tiempo teórico esperado y con los aprendizajes al menos satisfactorios tanto en Lengua como en Matemática (Cohorte 2018-2023) contra nivel socioeconómico promedio de los alumnos por departamento.



*Nota:* Se sumó una línea horizontal correspondiente al valor del IRE nacional de 45%.

*Fuente:* Elaboración del Observatorio de Argentinos por la Educación en base al Relevamiento Anual y Aprender de la Secretaría de Educación de la Nación.

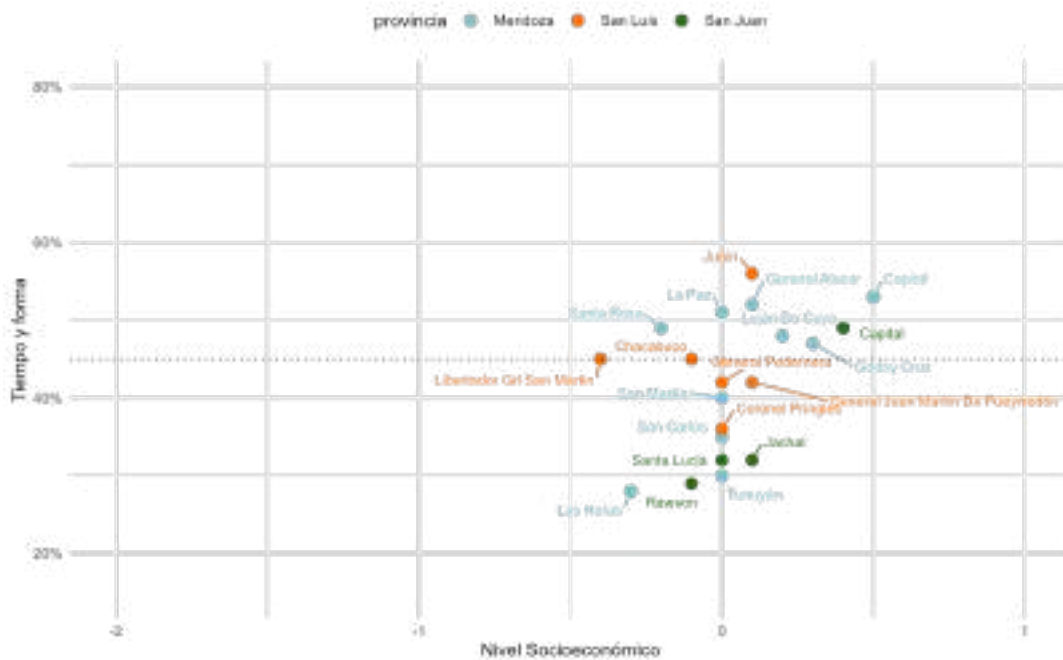
**Gráfico A.3. Gráfico de dispersión IRE - Nivel socioeconómico del departamento. Región Centro:** proporción de alumnos por cada 100 que llegan a sexto grado en el tiempo teórico esperado y con los aprendizajes al menos satisfactorios tanto en Lengua como en Matemática (Cohorte 2018-2023) contra nivel socioeconómico promedio de los alumnos por departamento.



Nota: Se sumó una línea horizontal correspondiente al valor del IRE nacional de 45%.

Fuente: Elaboración del Observatorio de Argentinos por la Educación en base al Relevamiento Anual y Aprender de la Secretaría de Educación de la Nación.

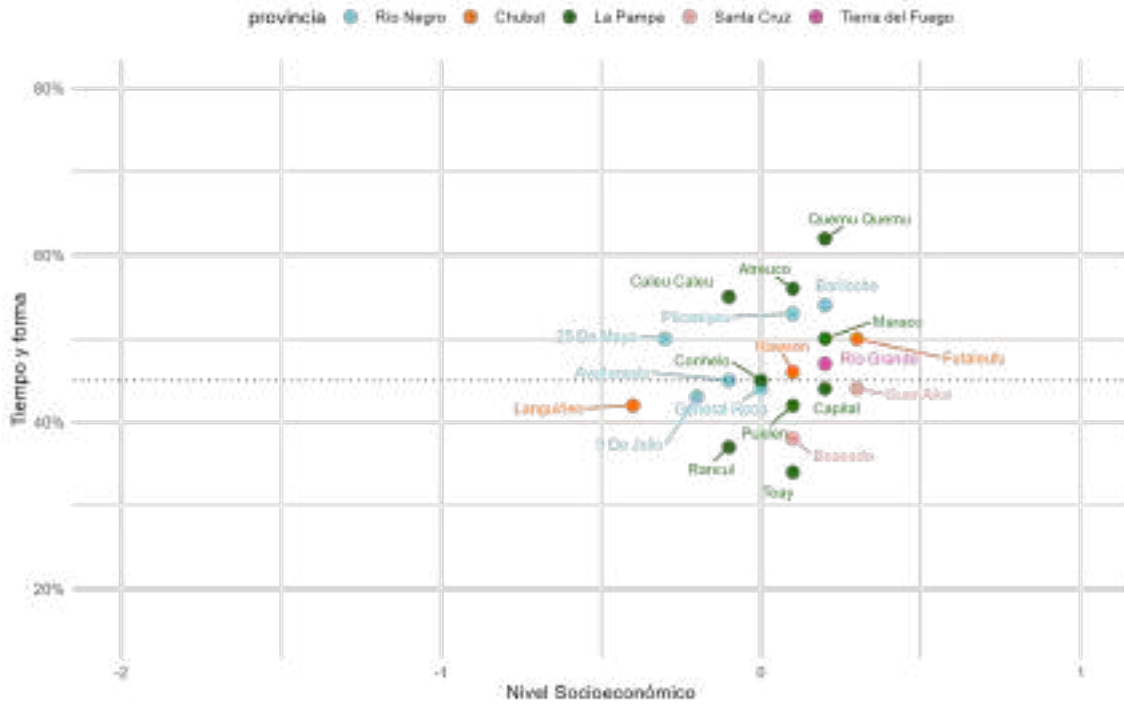
**Gráfico A.4. Gráfico de dispersión IRE - Nivel socioeconómico del departamento. Región Cuyo:** proporción de alumnos por cada 100 que llegan a sexto grado en el tiempo teórico esperado y con los aprendizajes al menos satisfactorios tanto en Lengua como en Matemática (Cohorte 2018-2023) contra nivel socioeconómico promedio de los alumnos por departamento.



Nota: Se sumó una línea horizontal correspondiente al valor del IRE nacional de 45%.

Fuente: Elaboración del Observatorio de Argentinos por la Educación en base al Relevamiento Anual y Aprender de la Secretaría de Educación de la Nación.

**Gráfico A.5. Gráfico de dispersión IRE - Nivel socioeconómico del departamento. Región Patagonia:** proporción de alumnos por cada 100 que llegan a sexto grado en el tiempo teórico esperado y con los aprendizajes al menos satisfactorios tanto en Lengua como en Matemática. Cohorte 2018-2023. Las provincias están ordenadas por nivel socioeconómico (NSE) promedio de los alumnos.



Nota: Se sumó una línea horizontal correspondiente al valor del IRE nacional de 45%.

Fuente: Elaboración del Observatorio de Argentinos por la Educación en base al Relevamiento Anual y Aprender de la Secretaría de Educación de la Nación.

**Cuadro A.1. IRE por departamento:** proporción de alumnos por cada 100 que llegan a sexto grado en el tiempo teórico esperado y con los aprendizajes al menos satisfactorios tanto en Lengua como en Matemática. Cohorte 2018-2023. Las provincias están ordenadas por orden alfabético.

Provincia	Departamento	IRE	Porcentaje de matrícula estatal	Porcentaje de matrícula rural	Porcentaje de matrícula del RA en Aprender
Buenos Aires	Vicente López	67%	28%	0%	70%
Buenos Aires	Roque Pérez	60%	100%	17%	89%
Buenos Aires	Tandil	58%	66%	7%	78%
Buenos Aires	San Antonio De Areco	58%	65%	13%	80%
Buenos Aires	Laprida	57%	100%	7%	86%
Buenos Aires	San Isidro	56%	36%	0%	74%
Buenos Aires	San Cayetano	56%	100%	4%	84%
Buenos Aires	Tres Arroyos	56%	71%	8%	84%
Buenos Aires	Morón	55%	47%	0%	82%
Buenos Aires	General Guido	55%	100%	100%	86%
Buenos Aires	Tres De Febrero	55%	48%	0%	84%
Buenos Aires	Bahía Blanca	55%	72%	1%	83%
Buenos Aires	Leandro N. Alem	55%	100%	8%	88%
Buenos Aires	Monte	55%	69%	9%	89%
Buenos Aires	Trenque Lauquen	54%	71%	9%	87%
Buenos Aires	General Pueyrredón	54%	58%	4%	82%
Buenos Aires	Guaminí	53%	100%	40%	82%
Buenos Aires	Necochea	53%	71%	4%	83%
Buenos Aires	Chivilcoy	53%	75%	3%	78%
Buenos Aires	Ituzaingó	52%	56%	0%	80%
Buenos Aires	Junín	52%	67%	7%	82%
Buenos Aires	Chascomús	52%	78%	2%	81%
Buenos Aires	Coronel De Marina L Rosales	51%	86%	6%	86%
Buenos Aires	Avellaneda	50%	63%	0%	84%
Buenos Aires	General La Madrid	50%	100%	18%	90%
Buenos Aires	Lincoln	49%	63%	21%	90%
Buenos Aires	Hurlingham	49%	65%	0%	80%
Buenos Aires	Baradero	49%	76%	12%	86%
Buenos Aires	Pinamar	49%	87%	0%	76%
Buenos Aires	La Plata	48%	61%	1%	77%
Buenos Aires	9 De Julio	48%	80%	15%	81%
Buenos Aires	Luján	48%	68%	15%	74%
Buenos Aires	San Nicolás	47%	65%	0%	80%
Buenos Aires	General San Martín	47%	58%	0%	82%
Buenos Aires	Lanús	47%	61%	0%	79%
Buenos Aires	San Andrés De Giles	47%	75%	25%	87%
Buenos Aires	Pergamino	47%	74%	10%	78%
Buenos Aires	Lobos	47%	72%	12%	82%



IRE PRIMARIA		OCTUBRE 2024	ARGENTINOS POR LA EDUCACIÓN		
Buenos Aires	Mercedes	46%	64%	10%	85%
Buenos Aires	San Miguel	46%	52%	0%	80%
Buenos Aires	San Fernando	46%	55%	3%	75%
Buenos Aires	La Costa	45%	80%	0%	79%
Buenos Aires	Azul	45%	66%	3%	82%
Buenos Aires	Pilar	45%	62%	0%	74%
Buenos Aires	Cañuelas	45%	80%	7%	80%
Buenos Aires	Almirante Brown	44%	67%	0%	80%
Buenos Aires	Lomas De Zamora	44%	60%	0%	76%
Buenos Aires	La Matanza	44%	70%	0%	72%
Buenos Aires	Exaltación De La Cruz	43%	76%	20%	81%
Buenos Aires	General Pinto	42%	100%	34%	90%
Buenos Aires	Quilmes	42%	64%	0%	79%
Buenos Aires	Esteban Echeverría	42%	74%	0%	79%
Buenos Aires	Zárate	42%	75%	7%	74%
Buenos Aires	Malvinas Argentinas	42%	57%	0%	77%
Buenos Aires	Colón	41%	68%	4%	89%
Buenos Aires	Brandsen	41%	80%	22%	82%
Buenos Aires	General Rodríguez	40%	81%	3%	76%
Buenos Aires	Ensenada	39%	83%	0%	61%
Buenos Aires	Marcos Paz	39%	80%	7%	82%
Buenos Aires	Merlo	39%	74%	0%	73%
Buenos Aires	San Vicente	38%	88%	6%	75%
Buenos Aires	Moreno	38%	75%	0%	79%
Buenos Aires	José C. Paz	38%	72%	0%	74%
Buenos Aires	Tapalqué	37%	100%	18%	80%
Catamarca	Antofagasta De La Sierra	40%	100%	100%	100%
Catamarca	Capital	38%	62%	0%	82%
Catamarca	Ambato	34%	100%	100%	93%
Catamarca	Paclín	27%	100%	100%	92%
Catamarca	Fray Mamerto Esquiú	25%	100%	7%	82%
Catamarca	Ancasti	20%	100%	100%	80%
Chaco	San Fernando	35%	80%	1%	69%
Chaco	Tapenagá	33%	100%	100%	61%
Chaco	Libertad	30%	100%	19%	61%
Chaco	Presidencia De La Plaza	27%	100%	20%	71%
Chaco	General Belgrano	22%	100%	3%	69%
Chaco	Sargento Cabral	21%	100%	30%	61%
Chaco	Independencia	15%	100%	15%	74%
Chubut	Futaleufú	50%	86%	9%	75%
Chubut	Rawson	46%	86%	3%	78%
Chubut	Languiñeo	42%	100%	100%	78%
Ciudad de Buenos Aires	Comuna 6	73%	43%	0%	84%
Ciudad de Buenos Aires	Comuna 14	68%	39%	0%	70%

IRE PRIMARIA		OCTUBRE 2024		ARGENTINOS POR LA EDUCACIÓN	
Aires					
Ciudad de Buenos Aires	Comuna 12	68%	46%	0%	79%
Ciudad de Buenos Aires	Comuna 5	68%	45%	0%	83%
Ciudad de Buenos Aires	Comuna 11	68%	48%	0%	80%
Ciudad de Buenos Aires	Comuna 13	67%	27%	0%	67%
Ciudad de Buenos Aires	Comuna 10	66%	57%	0%	85%
Ciudad de Buenos Aires	Comuna 15	64%	55%	0%	86%
Ciudad de Buenos Aires	Comuna 2	62%	38%	0%	84%
Ciudad de Buenos Aires	Comuna 3	62%	52%	0%	78%
Ciudad de Buenos Aires	Comuna 9	62%	54%	0%	78%
Ciudad de Buenos Aires	Comuna 7	57%	54%	0%	82%
Ciudad de Buenos Aires	Comuna 1	55%	56%	0%	80%
Ciudad de Buenos Aires	Comuna 4	49%	70%	0%	78%
Ciudad de Buenos Aires	Comuna 8	48%	71%	0%	74%
Córdoba	Pocho	79%	100%	100%	97%
Córdoba	Minas	65%	100%	100%	92%
Córdoba	Tercero Arriba	64%	79%	8%	94%
Córdoba	Marcos Juárez	62%	79%	5%	92%
Córdoba	Río Primero	59%	83%	21%	87%
Córdoba	Río Cuarto	56%	72%	6%	89%
Córdoba	Río Segundo	55%	83%	12%	91%
Córdoba	Unión	55%	76%	19%	87%
Córdoba	Juarez Celman	55%	86%	17%	90%
Córdoba	General San Martín	54%	68%	8%	87%
Córdoba	Colón	52%	73%	10%	86%
Córdoba	Río Seco	49%	100%	41%	89%
Córdoba	Cruz Del Eje	47%	80%	22%	89%
Corrientes	General Alvear	49%	100%	18%	71%
Corrientes	Sauce	46%	100%	21%	64%
Corrientes	San Luis Del Palmar	43%	100%	22%	83%
Corrientes	Goya	40%	85%	20%	81%
Corrientes	Paso De Los Libres	40%	85%	17%	75%
Corrientes	Capital	39%	80%	5%	85%
Corrientes	Santo Tomé	39%	86%	9%	68%
Corrientes	San Cosme	38%	100%	34%	80%
Corrientes	Bella Vista	37%	83%	20%	90%

IRE PRIMARIA		OCTUBRE 2024	ARGENTINOS POR LA EDUCACIÓN		
Corrientes	Mercedes	36%	91%	11%	85%
Corrientes	Mburucuyá	32%	100%	29%	94%
Corrientes	Curuzú Cuatiá	31%	87%	9%	83%
Corrientes	General Paz	29%	100%	42%	87%
Corrientes	San Martín	28%	100%	44%	84%
Corrientes	Saladas	28%	100%	27%	72%
Corrientes	Berón De Astrada	28%	100%	100%	80%
Corrientes	San Roque	26%	100%	35%	80%
Corrientes	Concepción	22%	100%	50%	78%
Entre Ríos	Diamante	48%	65%	16%	88%
Entre Ríos	Paraná	45%	61%	5%	83%
Entre Ríos	Colón	43%	91%	8%	85%
Entre Ríos	Gualeguay	43%	87%	6%	78%
Entre Ríos	Uruguay	41%	74%	17%	87%
Entre Ríos	Villaguay	40%	86%	17%	84%
Entre Ríos	Victoria	38%	83%	9%	87%
Entre Ríos	Nogoyá	37%	68%	23%	89%
Entre Ríos	La Paz	35%	79%	19%	80%
Formosa	Pilcomayo	54%	91%	17%	82%
Formosa	Pirane	47%	90%	14%	89%
Formosa	Patiño	46%	92%	28%	84%
Formosa	Formosa	43%	87%	3%	82%
Formosa	Ramón Lista	42%	100%	86%	74%
Formosa	Pilagas	38%	100%	56%	87%
Formosa	Matacos	34%	100%	13%	76%
Jujuy	Tumbaya	50%	100%	100%	70%
Jujuy	Santa Catalina	48%	100%	100%	91%
Jujuy	Palpala	47%	86%	2%	83%
Jujuy	San Antonio	46%	100%	100%	94%
Jujuy	San Pedro	43%	91%	9%	82%
Jujuy	Valle Grande	43%	100%	100%	83%
Jujuy	Yavi	42%	100%	14%	87%
Jujuy	Rinconada	41%	100%	100%	100%
Jujuy	Humahuaca	40%	100%	26%	90%
Jujuy	Santa Barbara	38%	100%	14%	85%
Jujuy	Cochinoca	38%	100%	21%	85%
Jujuy	Susques	28%	100%	100%	100%
La Pampa	Quemu Quemu	62%	100%	19%	93%
La Pampa	Atreuco	56%	100%	23%	94%
La Pampa	Caleu Caleu	55%	100%	100%	87%
La Pampa	Maraco	50%	83%	4%	84%
La Pampa	Conhelo	45%	100%	14%	92%
La Pampa	Capital	44%	85%	2%	79%
La Pampa	Puelen	42%	100%	11%	88%
La Pampa	Rancul	37%	100%	24%	88%

IRE PRIMARIA		OCTUBRE 2024	ARGENTINOS POR LA EDUCACIÓN		
La Pampa	Toay	34%	100%	2%	71%
La Rioja	General Juan F Quiroga	52%	100%	100%	99%
La Rioja	General Angel V Peñaloza	42%	100%	100%	91%
La Rioja	Castro Barros	38%	100%	100%	96%
La Rioja	Capital	37%	79%	2%	89%
La Rioja	Chilecito	36%	96%	13%	86%
La Rioja	Coronel Felipe Varela	35%	100%	21%	90%
La Rioja	Rosario Vera Peñaloza	28%	100%	13%	86%
La Rioja	Independencia	19%	100%	100%	95%
Mendoza	Capital	53%	57%	0%	93%
Mendoza	General Alvear	52%	84%	31%	84%
Mendoza	La Paz	51%	100%	26%	66%
Mendoza	Santa Rosa	49%	100%	72%	73%
Mendoza	Luján De Cuyo	48%	75%	18%	87%
Mendoza	Godoy Cruz	47%	70%	0%	81%
Mendoza	San Martín	40%	90%	35%	86%
Mendoza	San Carlos	35%	87%	33%	79%
Mendoza	Tunuyán	30%	87%	25%	81%
Mendoza	Las Heras	28%	92%	0%	73%
Misiones	Concepción	49%	100%	36%	66%
Misiones	25 De Mayo	44%	100%	81%	67%
Misiones	Libertador Grl San Martín	42%	77%	23%	80%
Misiones	Apóstoles	36%	72%	18%	79%
Misiones	San Ignacio	34%	88%	25%	70%
Misiones	Eldorado	33%	75%	16%	87%
Misiones	Iguazú	27%	81%	13%	74%
Misiones	General Manuel Belgrano	24%	86%	32%	79%
Río Negro	Bariloche	54%	70%	7%	71%
Río Negro	Pilcaniyeu	53%	100%	100%	71%
Río Negro	25 De Mayo	50%	100%	6%	80%
Río Negro	Avellaneda	45%	83%	14%	80%
Río Negro	General Roca	44%	80%	10%	76%
Río Negro	9 De Julio	43%	100%	100%	73%
Salta	Capital	49%	72%	2%	90%
Salta	Los Andes	44%	100%	12%	92%
Salta	Rosario De La Frontera	40%	91%	13%	80%
Salta	Iruya	39%	100%	100%	96%
Salta	Molinos	38%	100%	100%	85%
Salta	Santa Victoria	38%	100%	100%	82%
Salta	General José De San Martín	34%	92%	18%	78%
Salta	Oran	28%	93%	3%	80%
San Juan	Capital	49%	52%	0%	90%
San Juan	Jachal	32%	100%	47%	86%
San Juan	Santa Lucía	32%	86%	30%	91%

IRE PRIMARIA		OCTUBRE 2024		ARGENTINOS POR LA EDUCACIÓN	
San Juan	Rawson	29%	80%	12%	84%
San Luis	Junín	56%	88%	23%	87%
San Luis	Chacabuco	45%	100%	33%	88%
San Luis	Libertador GrI San Martín	45%	100%	100%	89%
San Luis	General Juan Martín De Pueyrredón	42%	84%	4%	84%
San Luis	General Pedernera	42%	89%	10%	80%
San Luis	Coronel Pringles	36%	100%	47%	85%
Santa Cruz	Güer Aike	44%	80%	1%	74%
Santa Cruz	Deseado	38%	81%	2%	75%
Santa Fe	Belgrano	49%	86%	3%	89%
Santa Fe	Iriondo	48%	83%	16%	88%
Santa Fe	Caseros	46%	80%	8%	87%
Santa Fe	Rosario	44%	63%	1%	78%
Santa Fe	Constitución	44%	83%	11%	79%
Santa Fe	San Martín	44%	88%	14%	82%
Santa Fe	San Jerónimo	44%	91%	22%	76%
Santa Fe	La Capital	42%	65%	2%	69%
Santa Fe	San Lorenzo	41%	78%	5%	80%
Santa Fe	San Cristóbal	41%	83%	23%	89%
Santa Fe	San Javier	40%	73%	20%	85%
Santa Fe	General Obligado	39%	84%	13%	78%
Santa Fe	Garay	36%	100%	15%	85%
Santa Fe	Vera	31%	81%	27%	78%
Santiago del Estero	Silipica	40%	100%	100%	79%
Santiago del Estero	Alberdi	40%	100%	37%	92%
Santiago del Estero	Ojo De Agua	39%	100%	28%	89%
Santiago del Estero	Capital	37%	68%	5%	80%
Santiago del Estero	Río Hondo	37%	92%	43%	79%
Santiago del Estero	Choya	32%	77%	22%	82%
Santiago del Estero	Banda	29%	92%	23%	84%
Santiago del Estero	Moreno	28%	84%	34%	80%
Tierra del Fuego	Río Grande	47%	77%	0%	71%
Tucumán	Trancas	46%	100%	53%	88%
Tucumán	Capital	41%	71%	0%	80%
Tucumán	Río Chico	38%	92%	17%	82%
Tucumán	Cruz Alta	29%	81%	14%	78%

Fuente: Elaboración del Observatorio de Argentinos por la Educación en base al Relevamiento Anual y Aprender de la Secretaría de Educación de la Nación.

**ARGENTINOS**  
por la **educación**